



# Dansk Squash Forbund

Virksomhedsplan 2014-2015

<b>INDLEDNING .....</b>	<b>3</b>
<b>FAKTA OM DANSK SQUASH FORBUND (DSQF).....</b>	<b>4</b>
DSQF'S MISSION .....	4
DSQF'S VISION.....	4
DSQF'S VÆRDIGRUNDLAG .....	4
<i>Troværdighed</i> .....	4
<i>Nytænkning</i> .....	4
<i>Viden</i> .....	4
<i>Etik</i> .....	4
DSQF 'S IDRÆTSPOLITIK .....	5
ORGANISATION .....	7
<b>ROLLER OG ANSVAR .....</b>	<b>9</b>
REPRÆSENTANTSKABET .....	9
APPELUDVALG .....	9
KRITISKE REVISORER .....	9
BESTYRELSEN .....	9
FORBUNDSKONTORET .....	10
BESTYRELSENS OG FORBUNDSKONTORETS OPGAVER OG ANSVARFORDELING.....	10
PROJEKTGRUPPER .....	10
REKRUTTERING TIL PROJEKTER .....	11
<i>Hvad gør DSqF i relation til klubberne?</i> .....	11
<i>Hvad gør klubberne i relation til DSqF?</i> .....	11
<b>INDTÆGTER OG UDGIFTER.....</b>	<b>12</b>
<b>UDVIKLING OG AKTUELLE UDFORDRINGER .....</b>	<b>12</b>
ORGANISATORISK .....	12
ØKONOMISK.....	13
SPORTSLIGT .....	13
KOMMUNIKATION .....	14
<b>IMPLEMENTERING OG OPFØLGNING .....</b>	<b>14</b>
IMPLEMENTERING.....	14

## Indledning

Virksomhedsplan 2014-2015 fokuserer på en klar fordeling af kompetencer og opgaver mellem bestyrelse, forbundskontoret og klubberne.

Planen er oprindelig et resultat af bestyrelsesseminaret i august 2012.

Virksomhedsplanen lægger vægt på en professionalisering af forbundets drift i kombination med at en række specialudvalg under bestyrelsen plejer de vigtigste aktivitetsområder under Dansk Squashforbund. Professionaliseringen indebærer, at strategier og politikker, som er vedtaget i forbundets styrende organer (repræsentantskab, bestyrelse) og udvalg så vidt muligt implementeres og administreres af forbundets ansatte.

Forbundets størrelse og økonomiske muligheder udgør dog en begrænsende faktor, som betyder, at der er behov for at involvere enkeltpersoner og klubber i udførelsen af væsentlige løbende opgaver. Dette søges opnået gennem rekruttering af frivillige til et antal faste udvalg og undertiden tillige til tidsbegrænsede projektopgaver.

- Kerneopgaver løses af forbundskontoret
- Der skal arbejdes i retning af, at visse fortløbende forbundsopgaver løses via stående udvalg.
- Forbundskontoret understøtter bestyrelse og udvalg med løsning af deres opgaver
- Projektgrupper kan nedsættes til at løse tidsbegrænsede opgaver
- Alle udvalg og større opgaver har et bestyrelsesmedlem tilknyttet som politisk ansvarlig
- Repræsentantskabet fastsætter retningslinjer for forbundets vision og fremadrettede idrætspolitik.

Virksomhedsplanens formål er at sikre et velfungerende samarbejde mellem klubber, repræsentantskab, bestyrelse og forbundskontor.

## Fakta om Dansk Squash Forbund (DSqF)

Dansk Squash Forbund er det samlede organ for de danske squashklubber og er stiftet d. 15. januar 1975. Forbundet er medlem af European Squash Federation (ESF) og af World Squash Federation (WSF).

### DSqF's mission

DSqF er en interesseorganisation for squashklubber i Danmark, der har til formål at:

- varetage medlemsklubbernes interesser
- sørge udvikling og udbredelse af squash og beslægtede sportsgrene, som spilles på squashbaner
- behandle squashesportens fælles anliggender i Danmark
- fremme og koordinere dansk squash i internationale sammenhænge

### DSqF's vision

- Squash er et aktivt fællesskab om en tiltrækkende idræt

### DSqF's værdigrundlag

Vi er en organisation,

- der arbejder mest effektivt i et fællesskab baseret på tillid, anerkendelse, delegering og højt informationsniveau samt vidensdeling
- der omsætter nye ideer til ny praksis gennem positiv tænkning, samarbejde, faglig nysgerrighed og mod
- der har et stærkt fællesskab, baseret på hjælpsomhed, engagement, lydhørhed, initiativ og information

Værdisættet for Dansk Squash Forbund består af nedenstående 4 værdier, som kendetegner alle led i organisationen: spillere, klubber og forbund.

<b>Troværdighed</b>	<b>Nytænkning</b>	<b>Viden</b>	<b>Etik</b>
<ul style="list-style-type: none"><li>• Synliggørelse</li><li>• Åbenhed</li><li>• Konsekvens</li><li>• Kommunikation</li></ul>	<ul style="list-style-type: none"><li>• Lære af andre<ul style="list-style-type: none"><li>- Sparring</li><li>- Læring</li></ul></li><li>• Proaktivitet</li><li>• Innovation</li></ul>	<ul style="list-style-type: none"><li>• Analyse</li><li>• Baggrund</li><li>• Ressourcer</li></ul>	<ul style="list-style-type: none"><li>• Respekt</li><li>• Ligeværd</li></ul>

## DSqF's idrætspolitik

Der gælder følgende principper for DSqF's idrætsarbejde:

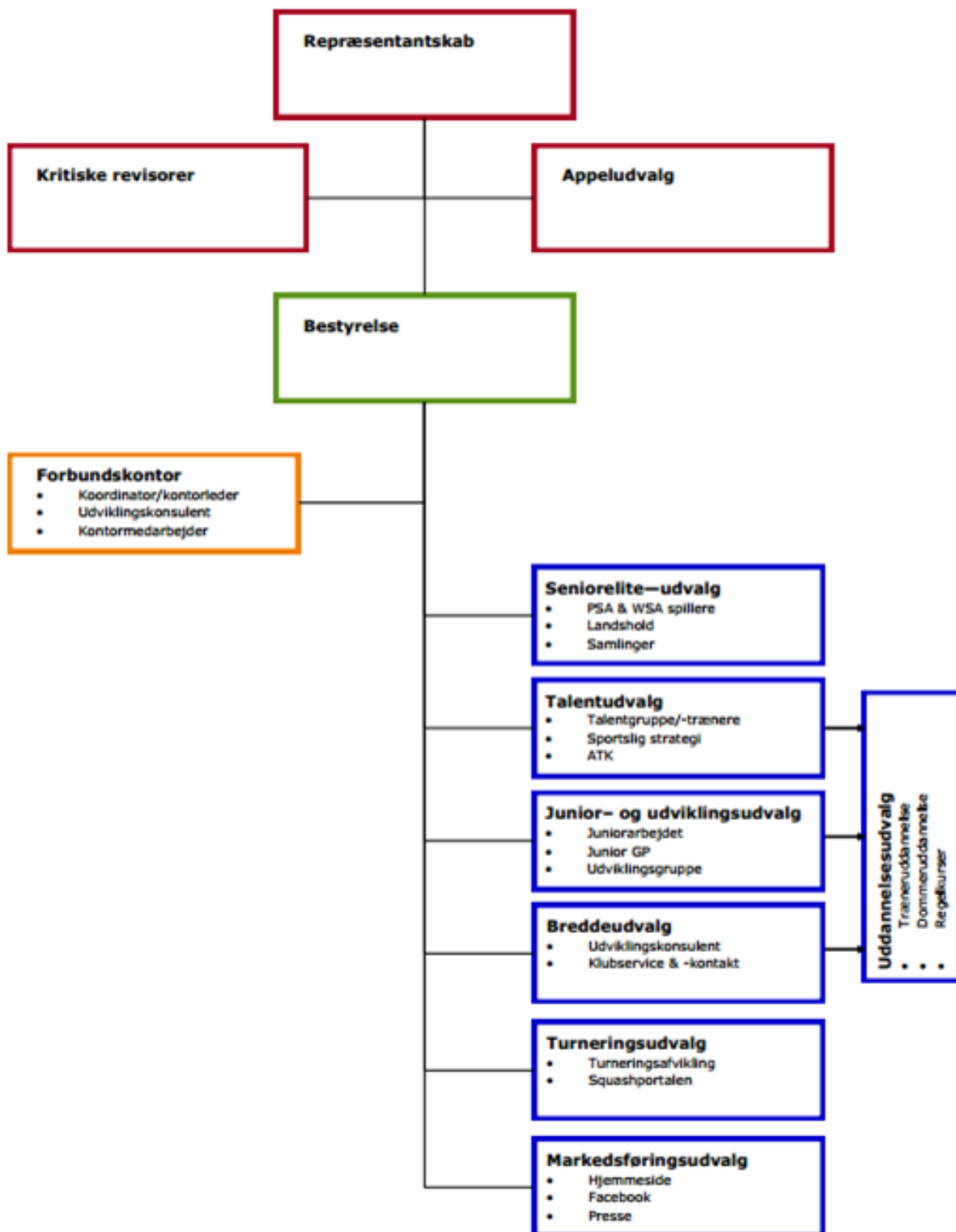
- **elite og bredde** skal ligeværdigt understøttes i DSqF's aktivitetsprogram, idet DSqF erkender, at eliten er det element, der fremmer squash kvalitetsmæssigt stærkest. Forbundets elitearbejde er baseret på den sportslige strategi, der er vedtaget af repræsentantskabet.
- **bredden** er den basale forudsætning for en stærk elite i dansk squash, og DSqF samarbejder med Danmarks Idræts Forbund om et kvalificeret breddearbejde. DSqF's intention er at støtte breddearbejdet såvel lokalt som centralt og yde støtte i form af konsulenttydelser til klubberne.
- **uddannelse** er for DSqF en afgørende forudsætning for styrkelse af eliten og bredden. DSQF sikrer gennem sit forbundskontor en koordinering af kursusudbuddet og understøtter kursusvirksomheden administrativt og pædagogisk. DSqF anvender i vidt omfang frivillige som instruktører og til udvikling af kurser – i samarbejde med forbundets udviklingskonsulent. Endvidere anvendes erfaringer og viden fra andre nationer som f.eks. England.
- **aktiviteter**, herunder faste turneringer, samlinger og information er afgørende fundamentet i DSqF's idrætspolitik. DSqF's idrætsmæssige aktiviteter fastlægges i DSqF's bestyrelse, understøttes af DSqF's forbundskontor samt relevante udvalg, som involverer anvendelse af frivillige i det omfang, det er praktisk og kvalitetsmæssigt muligt.
- **forbundskontoret** er den administrative forankring for DSqF's landsdækkende idrætsaktiviteter.
- **resultater**, såvel internationalt som nationalt, er forudsætninger og målsætningen for DSqF's idrætsarbejde og nøgleordet i relation til elitesatsningen.

### **Samarbejdspartnere**

DSqF samarbejder via medlemskaberne af hhv. European Squash Federation (ESF) og World Squash Federation (WSF) med en række andre nationale squashforbund. Der er taget initiativ til et tættere samarbejde mellem de nordiske lande.

På det nationale plan er DSqF som specialforbund medlem af Danmarks Idræts Forbund (DIF), der via økonomisk støtte fra tipsmidlerne er det økonomiske fundament for DSqF's virksomhed. DSqF modtager årligt omkring 1,8 mil. kr. fra DIF. Udover den økonomiske støtte benytter DSqF sig i vid udstrækning af den rådgivning, der ydes af DIF's konsulentstab, ligesom DSqF er koblet på DIF's økonomisystem.

## Organisation



## Bemærkninger til organisationen:

- Bestyrelsen skal bestå af 3-7 medlemmer
- Specifikke opgaver – løbende og gentagne driftsopgaver – kan løses af udvalg som udpeges af bestyrelsen, der ligeledes forestår den praktiske koordinering af udvalgene.
- Udvalgene er ansvarlige over for bestyrelsen
- Forbundets professionelle ansatte tildeles ansvar og beslutningskompetencer efter nærmere beslutning i bestyrelsen.
- Bestyrelsen udarbejder forslag til langsigtede målsætninger – og sikrer disses gennemførelse – i overensstemmelse med de retningslinjer, der udstikkes af repræsentantskabet.
- Repræsentantskabet er ansvarlig for at fastlægge forbundets visioner og de strategiske målsætninger.



## **Roller og ansvar**

Roller og ansvar er fordelt således:

### **Repræsentantskabet**

Som består af repræsentanter fra medlemsklubberne og bestyrelsen er DSqF's øverste myndighed og ansvarlig for at vælge medlemmer til DSqF's bestyrelse og Turneringsudvalg, godkende DSqF's virksomhedsplan, budget, samt turneringsadministration og -regler. Repræsentantskabet er sammen med bestyrelsen ansvarlig for at godkende de fremadrettede strategier for dansk squash.

### **Appeludvalg**

Appeludvalget behandler sager, der vedrører forståelse, efterlevelse eller administration af DSqF's love, regler, reglementer m.v. Appeludvalget er ankeinstans for sager behandlet i DSqF's øvrige instanser. Enhver person, klub eller organisation under DSqF kan indberette sager til Appeludvalget, hvis der forinden er truffet afgørelse af anden DSqF-instans.

### **Kritiske revisorer**

De 2 kritiske revisorer, som vælges direkte af repræsentantskabet, har til opgave at kontrollere, at forbundets midler anvendes i overensstemmelse med de retningslinjer, der er besluttet af repræsentantskabet ved budgettets vedtagelse. De kritiske revisorer får lejlighed til at gennemgå samtlige regnskabsbilag, når den tekniske revisor har afsluttet sit arbejde. Normalt vil der i forbindelse med gennemgangen være lejlighed til at stille opklarende spørgsmål til repræsentanter fra bestyrelse eller administration.

De kritiske revisorers bemærkninger til det forløbne år fremgår af en rapport, der udsendes til klubberne sammen med regnskab og øvrigt materiale op til det årlige repræsentantskabsmøde. Der er desuden tradition for, at de kritiske revisorer fremlægger materialet på selve repræsentantskabsmødet.

### **Bestyrelsen**

Bestyrelsen er ansvarlig for at hjælpe repræsentantskabet med at formulere de langsigtede planer for dansk squash og beslutte, hvordan disse planer skal realiseres. Bestyrelsen er ansvarlig for at udarbejde og opdatere DSqF's virksomhedsplan samt budgettet. Bestyrelsen afholder bestyrelsesmøder jvf. "Forretningsorden for Dansk Squash Forbunds bestyrelse". Bestyrelsen er om muligt repræsenteret i alle udvalg nedsat af bestyrelsen, og godkender de enkelte udvalgs kommissorier og evt. budgetrammer. Bestyrelsen har det politiske ansvar for forbundskontoret og er med til at fastsætte forbundskontorets arbejdsopgaver, arbejdsbeskrivelser og ansvar og skal være med til at sikre, at forbundskontoret kan administrere ud fra klare beslutninger/regler.

### **Udvalg**

Bestyrelsen kan på eget initiativ oprette udvalg til at varetage opgaver på afgrænsede områder, som f.eks.

- *Seniorudvalg*

- *Talentudvalg*
- *Junior- og udviklingsudvalg*
- *Breddeudvalg*
- *Markedsføringsudvalg*
- *Uddannelsesudvalg*

Turneringsudvalget nedsættes af det årlige Turneringsrepræsentantskab og refererer til daglig til bestyrelsen.

Endvidere kan bestyrelsen nedsætte tidsbegrænsede projektgrupper til løsning af opgaver, der ikke er af blivende karakter.

### **Forbundskontoret**

Har ansvaret for de daglige operationelle opgaver som:

- Rådgive klubberne på bredde-, regel-, turnerings- og foreningsområdet
- Daglig behandling af eller afgørelse af spørgsmål vedr. regelsæt, turneringer, ranglister etc. ud fra regelsæt, beslutningsnotater, målsætninger, bestyrelsesbeslutninger
- Udvikle og arrangere kurser, f.eks. træner- og regelkurser
- Yde administrativ støtte til bestyrelse og udvalg
- Organisere og vedligeholde forbundshjemmesiden [www.dsquf.dk](http://www.dsquf.dk) og forbundets facebook-side.
- Varetage styringen af DSqF's økonomi og administrere tilskud fra DIF
- Være med til at skabe sponsorindtægter
- Være med til at markedsføre dansk squash
- Holde kontakten til relevante nationale og internationale organisationer

Forbundskontoret kan efter aftale deltage i bestyrelsesmøderne og er ansvarligt for at orientere bestyrelsen om relevante problemstillinger i det daglige arbejde samt påpege overfor bestyrelsen, hvis der er områder, hvor regler ikke er klare eller beskrevet, eller hvis strategier ikke kan føres ud i livet.

### **Bestyrelsens og forbundskontorets opgaver og ansvarsfordeling**

Ovennævnte opgaver, der som udgangspunkt løses af forbundskontoret, tilknyttes hver for sig et bestyrelsesmedlem, der kan bistå medarbejderne med faglig sparring og beslutningskompetence.

### **Projektgrupper**

Et projekt er en tidsafgrænset, veldefineret opgave med et veldefineret mål. Ethvert medlem af en klub, en klub eller bestyrelsen har ret til at foreslå et nyt projekt.

Bestyrelsen beslutter om projektet kan godkendes og udpeger et bestyrelsesmedlem (evt. en medarbejder fra forbundskontoret) som projektdeltager i projektgruppen.

Projektgruppen udpeger en ansvarlig projektleder. Projektgruppen arbejder indenfor de rammer, der er fastsat i projektbeskrivelsen. Evt. uenigheder i gruppen forelægges bestyrelsen som kan optræde som mægler eller, hvis mægling ikke er mulig, kan tage en endelig beslutning.

Hvis DSqF finder, at projektet bør gennemføres, og DSqF som følge heraf vil stille de nødvendige - og rimelige - ressourcer til rådighed, vil projektet blive startet.

Bestyrelsen fastlægger generelle regler for projektgruppernes arbejde - herunder de budgetmæssige rammer. Bestyrelsens repræsentant i projektgruppen orienterer løbende (på bestyrelsesmøderne) bestyrelsen om projektets fremdrift.

### **Rekruttering til projekter**

Projekter vil blive offentliggjort på DSqF's hjemmeside, ligesom der samme sted vil blive 'annonceret' efter projektmedlemmer. En projektgruppe bør bestå af 3 til 8 medlemmer.

### **Hvad gør DSqF i relation til klubberne?**

Forbundskontoret servicerer medlemsklubberne efter deres behov og ønsker, herunder

- Rådgiver klubberne på bredde-, regel-, turnerings- og foreningsområdet
- Udvikler og arrangerer kurser og turneringer
- Driver [www.dsquf.dk](http://www.dsquf.dk) (Forbundets hjemmeside)
- Driver [www.squashportalen.dk](http://www.squashportalen.dk)
- Vedligeholder facebook.com/DanskSquash
- Udvikler på IT-området
- Skaber sponsorindtægter
- Holder kontakten til relevante nationale og internationale organisationer

### **Hvad gør klubberne i relation til DSqF?**

Klubberne organiserer squashaktiviteter og servicerer det enkelte medlem, herunder:

- Påvirker udviklingen af DSqF gennem repræsentantskabet og generel feedback
- Ajourfører Squashportalens klubinformationer, der er grundlaget for Forbundskontorets udsendelse af materiale til klubberne
- Behandler klubmeddelelser fra DSqF
- Samarbejder om at planlægge og gennemføre DSqF-turneringer
- Har kontakten til lokale myndigheder og organisationer
- Markedsfører squash lokalt

## Indtægter og udgifter

DSqF's indtægter og udgifter fremgår af forbundets årsregnskab, som fremlægges til godkendelse ved det årlige repræsentantskabsmøde i marts måned.

De planlagte indtægter og udgifter for igangværende år fremgår af bestyrelsens budgetoplæg, der behandles på det årlige repræsentantskabsmøde. Budgetoplæggets grundlag er de opstillede indsatsområder, der baserer sig på virksomhedsplanens kort- og langsigtede målsætninger.

## Udvikling og aktuelle udfordringer

### Organisatorisk

1. Forbundskontoret skal være selvkørende og bemanded med de rette kompetencer.  
*Forbundskontoret skal kunne fungere selvstændigt ud fra de driftsopgaver, der er pålagt kontoret.*
2. Bestyrelsen og udvalgene tilstræber at arbejde primært styrende mod fælles mål.  
*Driftsopgaver løses af forbundskontoret*
3. Aflastning af Turneringsudvalget (TU).  
*Standardiserede formularer til dispensationer og appeller i Squashportalen*
4. Færre repræsentantskabsmøder.  
*De 3 årlige repræsentantskabsmøder sammensmeltes til to*
5. Flere frivillige i forbundsregi.  
Rekruttering af medlemmer til de faste udvalg på forbundsplan  
*Større frivillig indsats er nødvendig for at sikre forbundets grundlæggende funktioner og fremdrift:*
  - Medlemmer til bestyrelsen
  - Medlemmer til forbundets udvalg:
    - Seniorudvalg
    - Talentudvalg
    - Junior- og udviklingsudvalg
    - Breddeudvalg
    - Turneringsudvalg
    - Markedsføringsudvalg
    - Uddannelsesudvalg
6. Modernisering af forbundets IT infrastruktur.  
*Modernisering af forbundets IT infrastruktur så den understøtter større åbenhed og integration gennem social computing*

7. Fitnesskontakt.  
*Samarbejde med Fitnessbranchens interesseorganisation*
8. Individuelle medlemskaber.  
*Oprettelse af individuelle medlemskaber i forbundsregi for squashspillere, der ønsker at deltage i individuelle turneringer*
9. Udbygge samarbejdet med DIF's fælleskontor  
*Aflaste kontoret for standardopgaver*

## **Økonomisk**

1. Sund økonomi.  
*Der fastholdes en positiv egenkapital*
2. Sponsorstrategi.  
*I løbet af 2015 træffes beslutning om forbundets fremtidige sponsorstrategi*

## **Sportsligt**

1. Velfungerende turneringsstruktur.  
*Squashportalen videreudbygges understøttelse af senior- og juniorturneringer*
2. Udviklingsstrukturen i dansk squash.
  - *Fuldtids sportschef*
  - *Træningsstruktur*
  - *Disciplinanalyse*
  - *Aldersrelateret træningskoncept (ATK)*
3. Bredde- og udviklingsstrategi.  
*Strategi implementeres*
4. Udviklingskonsulent.  
*Fortsat DIF-kontrakt*
5. Øget turneringsaktivitet.
  - *Turneringsudvalget arbejder med forbedring af individuelle turneringer/større deltagelse*
  - *Veteranudvalg*
6. Klubudvikling.
  - *Satellitklubber*
  - *Organisationsudvikling*
  - *Damesquash*
  - *Damesquash*
  - *Racketball og Rapidball*
  - *Minisquash*

## **Kommunikation**

1. Rettidig og relevant information.
  - *Hjemmeside*
  - *Andre medier*
2. Hjemmeside.
  - Modernisering*
3. Squashportalen.
  - Videreudvikling*

## **Implementering og opfølgning**

### **Implementering**

Bestyrelsen er ansvarlig for den konkrete implementering af de foranstaltninger, der er resultatet af den vedtagne virksomhedsplan. I praksis kan bestyrelsen uddelegere implementeringen til forbundets ansatte og/eller til nedsatte udvalg.

Bestyrelsen følger årligt op på Virksomhedsplanen. Der laves en status på de aktuelle mål og strategier og det vurderes, om der skal ændres strategi i de tilfælde, hvor målene ikke kan nås.

Den opdaterede virksomhedsplan, som danner grundlag for budgetlægningen, forelægges til godkendelse på det årlige repræsentantskabsmøde i november.